

Утвержден постановлением  
Местной администрацией  
внутригородского муниципального  
образования города федерального  
значения Санкт-Петербурга  
муниципальный округ Финляндский  
округ от 07.12.2023 №301-а

**Административный регламент  
по предоставлению Местной администрацией внутригородского муниципального  
образования города федерального значения Санкт-Петербурга муниципальный округ  
Финляндский округ, осуществляющей отдельные государственные полномочия Санкт-  
Петербурга по организации и осуществлению деятельности по опеке и попечительству,  
назначению и выплате денежных средств на содержание детей, находящихся под опекой или  
попечительством, и денежных средств на содержание детей, переданных на воспитание в  
приемные семьи, в Санкт-Петербурге, государственной услуги по согласию органа опеки и  
попечительства на установление отцовства лица, не состоящего в браке с матерью ребенка, в  
случае смерти матери, признания ее недееспособной, невозможности установления места  
нахождения матери или в случае лишения ее родительских прав**

**1. Общие положения**

1.1. Предметом регулирования настоящего Административного регламента являются отношения, возникающие между заявителями и Местной администрацией внутригородского муниципального образования города федерального значения Санкт-Петербурга муниципальный округ Финляндский округ (далее – МА МО Финляндский округ), осуществляющей отдельные государственные полномочия Санкт-Петербурга по организации и осуществлению деятельности по опеке или попечительству, назначению и выплате денежных средств на содержание детей, находящихся под опекой или попечительством, и денежных средств на содержание детей, переданных на воспитание в приемные семьи, в Санкт-Петербурге (далее – органы местного самоуправления Санкт-Петербурга), в сфере предоставления государственной услуги по согласию опеки и попечительства на установление отцовства лица, не состоящего в браке с матерью ребенка, в случае смерти матери, признания ее недееспособной, невозможности установления места нахождения матери или в случае лишения ее родительских прав (далее – государственная услуга).

Блок-схема предоставления государственной услуги представлена в приложении № 1 к настоящему Административному регламенту.

1.2. Заявителями являются как совершеннолетние, так и несовершеннолетние граждане, имеющие намерение установить отцовство в отношении несовершеннолетнего (далее – заявитель).

1.3. Требования к порядку информирования о порядке предоставления государственной услуги.

1.3.1. В предоставлении государственной услуги участвуют:

1.3.1.1. Комитет по делам записи актов гражданского состояния (далее – КЗАГС):

Адрес: 190000, Санкт-Петербург, ул. Маяковского, 46а, тел. (812) 246-84-90, адрес электронной почты: [kzags@gov.spb.ru](mailto:kzags@gov.spb.ru), адрес сайта: [www.gov.spb.ru](http://www.gov.spb.ru)

График работы: понедельник – четверг с 9.00 до 18.00, пятница с 9.00 до 17.00; перерыв с 13.00 до 13.48, выходные дни – суббота, воскресенье.

1.3.1.2. Санкт-Петербургское государственное казенное учреждение «Многофункциональный центр предоставления государственных услуг» (далее – Многофункциональный центр).

Адрес: 191124, Санкт-Петербург, ул. Красного Текстильщика, д.10-12, литера О.

График работы: с 9.00 до 21.00 без выходных.

Места нахождения и графики работы подразделений Многофункционального центра приведены в приложении № 3 к настоящему административному регламенту, а также размещены на Портале «Государственные услуги и муниципальные услуги (функции) в Санкт-Петербурге» [www.gu.spb.ru](http://www.gu.spb.ru) (далее – Портал).

Центр телефонного обслуживания – 573- 90-00.

1.3.1.3. Санкт-Петербургские государственные казенные учреждения – районные жилищные агентства (далее – СПб ГКУ ЖА).

Места нахождения, справочные телефоны и адреса электронной почты СПб ГКУ ЖА приведены в приложении № 7 к настоящему Административному регламенту.

График работы: с 9.00 до 18.00 (в пятницу – до 17.00), перерыв с 13.00 до 13.48, выходные дни – суббота и воскресенье. Продолжительность рабочего дня, непосредственно предшествующего нерабочему праздничному дню, уменьшается на один час.

1.3.2. Информацию об органах (организациях), указанных в пункте 1.3.1. заявители могут получить следующими способами (в следующем порядке):

направление запросов в письменном виде по адресам (организаций), указанных в пункте 1.3.1, в электронном виде по адресам электронной почты указанных (организаций);

по справочным телефонам специалистов (организаций), указанных в пункте 1.3.1 настоящего административного регламента;

на Портале «Государственные услуги в Санкт-Петербурге» ([www.gu.spb.ru](http://www.gu.spb.ru)); в сети Интернет на официальных сайтах (организаций), указанных в пункте 1.3.1 настоящего административного регламента;

при личном обращении на прием к специалистам (организаций) (в дни и часы приема);

на стендах, расположенных в местах предоставления государственной услуги, размещается следующая информация:

наименование государственной услуги;

перечень (организаций), участвующих в предоставлении государственной услуги;

график (режим) работы, телефоны, адреса электронной почты (организаций), осуществляющих прием и консультации заявителей по вопросам предоставления государственной услуги;

адреса (организаций), участвующих в предоставлении государственной услуги;

контактная информация об х (организациях), участвующих в предоставлении государственной услуги;

порядок предоставления государственной услуги;

последовательность посещения заявителем (организаций), участвующих в предоставлении государственной услуги;

перечень категорий граждан, имеющих право на получение государственной услуги;

перечень документов, необходимых для получения государственной услуги, в том числе получаемых МА МО Финляндский округ без участия заявителя;

образец заполненного заявления.

в Центре телефонного обслуживания МФЦ (573-90-00);

при обращении к инфоматам (инфокиоскам, инфопунктам), размещенным в помещениях структурных подразделений МФЦ, указанных в приложении к методическим рекомендациям; на улицах Санкт-Петербурга и в вестибюлях станций Санкт-Петербургского государственного унитарного предприятия «Петербургский метрополитен» по адресам, указанным на Портале «Государственные услуги и муниципальные услуги (функции) в Санкт-Петербурге».

## **2. Стандарт предоставления государственной услуги**

2.1. Наименование государственной услуги: согласие опеки и попечительства на установление отцовства лица, не состоящего в браке с матерью ребенка, в случае смерти матери, признания ее недееспособной, невозможности установления места нахождения матери или в случае лишения ее родительских прав.

Краткое наименование государственной услуги: согласие опеки и попечительства на установление отцовства лица, не состоящего в браке с матерью ребенка.

2.2. Государственная услуга предоставляется Местной администрацией внутригородского муниципального образования города федерального значения Санкт-Петербурга муниципальный округ Финляндский округ, на территории которого ребенок, в отношении которого устанавливается отцовство, имеет регистрацию по месту жительства (пребывания).

Предоставление государственной услуги осуществляется МА МО Финляндский округ во взаимодействии с Многофункциональным центром и его подразделениями, с СПб ГКУ ЖА, с КЗАГС.

Должностным лицам МА МО Финляндский округ и муниципальным служащим МА МО Финляндский округ запрещено требовать от заявителя осуществления действий, в том числе согласований, необходимых для получения государственной услуги и связанных с обращением в иные государственные и организации, за исключением получения услуг, включенных в перечень услуг, которые являются необходимыми и обязательными для предоставления государственных услуг, утвержденный Правительством Санкт-Петербурга.

2.3. Результатами предоставления государственной услуги являются:

направление (вручение) заявителю постановления о согласии либо об отказе в согласии на установление отцовства лица, не состоящего в браке с матерью ребенка:

на бумажном носителе – постановление выдается лично заявителю МА МО Финляндский округ или Многофункциональным центром либо направляется через отделения федеральной почтовой связи;

в форме электронного документа - путем отправки по электронной почте либо через Портал.

2.4. Сроки предоставления государственной услуги:

решение о согласии либо об отказе в согласии на установление отцовства лица, не состоящего в браке с матерью ребенка, принимается МА МО Финляндский округ, в течение тридцати дней со дня получения от заявителя заявления и документов, указанных в пункте 2.6 настоящего административного регламента.

В случае направления МА МО Финляндский округ межведомственных запросов и получения ответов на них срок предоставления государственной услуги может быть увеличен в соответствии с действующим законодательством.

2.5. Предоставление государственной услуги осуществляется в соответствии со следующими нормативными правовыми актами:

Конституция Российской Федерации от 12.12.1993;

Семейный кодекс Российской Федерации от 29.12.1995 № 223-ФЗ;

Федеральный закон от 15.11.1997 № 143-ФЗ «Об актах гражданского состояния»;

Федеральный закон от 06.10.2003 № 131-ФЗ «Об общих принципах организации местного самоуправления в Российской Федерации»;

Федеральный закон от 02.05.2006 N 59-ФЗ «О порядке рассмотрения обращений граждан Российской Федерации»;

Федеральный закон от 27.07.2006 № 152-ФЗ «О персональных данных»;

Федеральный закон от 27.07.2010 № 210-ФЗ «Об организации предоставления государственных и муниципальных услуг» (далее – ФЗ № 210-ФЗ);

Федеральный закон от 06.04.2011 № 63-ФЗ «Об электронной подписи»;

Закон Санкт-Петербурга от 31.10.2007 № 536-109 «О наделении органов местного самоуправления в Санкт-Петербурге отдельными государственными полномочиями Санкт-Петербурга по организации и осуществлению деятельности по опеке и попечительству, назначению и выплате денежных средств на содержание детей, находящихся под опекой или попечительством, и денежных средств на содержание детей, переданных на воспитание в приемные семьи, в Санкт-Петербурге»;

постановление Правительства Санкт-Петербурга от 23.12.2011 № 1753 «О порядке межведомственного информационного взаимодействия при предоставлении государственных и муниципальных услуг исполнительными органами государственной власти Санкт-Петербурга и органами местного самоуправления в Санкт-Петербурге, а также услуг государственных учреждений, подведомственных исполнительным органам государственной власти Санкт-Петербурга, и других организаций, в которых размещается государственное задание (заказ)».

2.6. Исчерпывающий перечень документов, необходимых в соответствии с нормативными правовыми актами для предоставления государственной услуги и услуг, которые являются необходимыми и обязательными для предоставления государственной услуги, подлежащих представлению заявителем:

заявление о получении согласия на установление отцовства лица, не состоящего в браке с матерью ребенка, согласно Приложению № 4 к настоящему Административному регламенту;

документ, удостоверяющий личность заявителя (в целях предоставления государственной услуги установление личности заявителя может осуществляться в ходе личного приема посредством предъявления паспорта гражданина Российской Федерации либо иного документа, удостоверяющего личность, в соответствии с действующим законодательством Российской Федерации или посредством идентификации и аутентификации в многофункциональных центрах с использованием информационных технологий, предусмотренных законодательством Российской Федерации);

свидетельство о рождении ребенка, в отношении которого устанавливается отцовство, выданное органами исполнительной власти субъекта Российской Федерации (кроме Санкт-Петербурга);

свидетельство о смерти матери ребенка, выданное органами исполнительной власти субъекта Российской Федерации (кроме Санкт-Петербурга);

решение суда о признании матери ребенка недееспособной,

решение суда о лишении родительских прав матери ребенка,

решение суда о признании матери ребенка безвестно отсутствующей,

документ, выданный органом внутренних дел по последнему известному месту жительства матери ребенка, подтверждающий невозможность установления ее места пребывания;

справка о регистрации по месту пребывания ребенка, в отношении которого устанавливается отцовство;

заявление ребенка, достигшего возраста 10 лет, отражающее его мнение по вопросу установления отцовства лица, не состоящего в браке с матерью ребенка.

2.7. Исчерпывающий перечень документов, необходимых в соответствии с нормативными правовыми актами для предоставления государственной услуги, которые находятся в распоряжении иных исполнительных органов, федеральных органов исполнительной власти и органов государственных внебюджетных фондов, органов исполнительной власти субъектов Российской Федерации и органов местного самоуправления, подведомственных им организаций и иных организаций, и которые заявитель вправе представить (В соответствии с пунктом 2 части 1 статьи 7 и частью 6 статьи 7 ФЗ № 210-ФЗ заявитель вправе представить указанные документы в форме документа на бумажном носителе или в форме электронного документа по собственной инициативе):

свидетельство о рождении ребенка, в отношении которого устанавливается отцовство, выданное на территории Санкт-Петербурга;

свидетельство о смерти матери, выданное на территории Санкт-Петербурга;

справка о регистрации по месту жительства несовершеннолетнего, в отношении которого устанавливается отцовство (в отношении жилых помещений, ведение регистрационного учета граждан по месту жительства, в которых в части, возложенной на жилищные организации, осуществляют Санкт-Петербургские государственные казенные учреждения – районные жилищные агентства).

2.7.1. При предоставлении государственной услуги запрещено требовать от заявителя:

представления документов и информации или осуществления действий, представление или осуществление которых не предусмотрено нормативными правовыми актами, регулирующими отношения, возникающие в связи с предоставлением государственной услуги;

представления документов и информации, которые в соответствии с нормативными правовыми актами Российской Федерации, нормативными правовыми актами Санкт-Петербурга находятся в распоряжении органов, предоставляющих государственную услугу, государственных органов, иных органов местного самоуправления либо подведомственных государственным органам или органам местного самоуправления организаций, участвующих в предоставлении государственных услуг, за исключением документов, указанных в части 6 статьи 7 ФЗ №210-ФЗ;

осуществления действий, в том числе согласований, необходимых для получения государственной услуги и связанных с обращением в иные государственные органы, органы местного самоуправления, организации, за исключением получения услуг и получения документов и информации, предоставляемых в результате предоставления таких услуг, включенных в перечни, указанные в части 1 статьи 9 ФЗ № 210-ФЗ;

представления документов и информации, отсутствие и (или) недостоверность которых не указывались при первоначальном отказе в приеме документов, необходимых для предоставления

государственной услуги, за исключением случаев, предусмотренных в пункте 4 части 1 статьи 7 ФЗ № 210-ФЗ;

предоставления на бумажном носителе документов и информации, электронные образы которых ранее были заверены в соответствии с пунктом 7.2 части 1 статьи 16 ФЗ № 210-ФЗ, за исключением случаев, если нанесение отметок на такие документы либо их изъятие является необходимым условием предоставления государственной услуги, и иных случаев, установленных федеральными законами.

2.8. Исчерпывающий перечень оснований для отказа в приеме документов, необходимых для предоставления государственной услуги:

отсутствие в заявлении обязательной к указанию информации;

представление заявителем документов, содержащих исправления, серьезные повреждения, не позволяющие однозначно истолковать их содержание, отсутствие обратного адреса, отсутствие подписи, печати и др.

2.9. Исчерпывающий перечень оснований для приостановления и (или) отказа в предоставлении государственной услуги.

Отказ в предоставлении государственной услуги осуществляется в случае, если документы, указанные в пунктах 2.6, 2.7 настоящего Административного регламента, не содержат сведений, подтверждающих право на предоставление государственной услуги.

2.10. Услуги, которые являются необходимыми и обязательными для предоставления государственной услуги, в том числе сведения о документе (документах), выдаваемом (выдаваемых) организациями, участвующими в предоставлении государственной услуги.

В рамках предоставления государственной услуги МА МО Финляндский округ осуществляется межведомственное взаимодействие с СПб ГКУ ЖА, с КЗАГС, посредством которого в МА МО Финляндский округ направляются следующие документы: справка о регистрации по месту жительства ребенка, в отношении которого устанавливается отцовство; свидетельство о рождении ребенка, в отношении которого устанавливается отцовство, выданное органами исполнительной власти Санкт-Петербурга; свидетельство о смерти матери ребенка, выданное органами исполнительной власти Санкт-Петербурга.

2.11. Плата за предоставление государственной услуги не взимается.

2.12. Максимальный срок ожидания в очереди (при ее наличии) при подаче заявления о предоставлении государственной услуги и при получении результата государственной услуги:

а) срок ожидания в очереди (при ее наличии) при подаче заявления и необходимых документов в МА МО Финляндский округ не должен превышать одного часа;

б) срок ожидания в очереди при подаче заявления и документов в Многофункциональном центре не должен превышать сорока минут;

в) срок ожидания в очереди при получении документов в Многофункциональном центре не должен превышать пятнадцати минут.

2.13. Срок и порядок регистрации запроса заявителя о предоставлении государственной услуги.

2.13.1. При личном обращении заявителя в МА МО Финляндский округ, регистрация заявления о получении согласия на установление отцовства осуществляется муниципальным служащим МА МО Финляндский округ в присутствии заявителя. Регистрация заявления осуществляется в течение одного рабочего дня с момента получения документов, указанных в пункте 2.6. настоящего административного регламента.

2.13.2. При личном обращении заявителя в Многофункциональный центр, заявление о предоставлении государственной услуги регистрируется специалистом Многофункционального центра в присутствии заявителя, которому выдается расписка с регистрационным номером, присвоенным межведомственной автоматизированной системой «Обеспечение деятельности многофункционального центра предоставления государственных услуг в Санкт-Петербурге и предоставления государственных услуг через портал государственных услуг в Санкт-Петербурге».

Срок регистрации заявления заявителя о предоставлении государственной услуги в Многофункциональном центре составляет 15 минут.

2.14. Требования к помещениям, в которых предоставляются государственные услуги, к месту ожидания и приема заявителей, размещению и оформлению визуальной, текстовой и мультимедийной информации о порядке предоставления государственной услуги.

2.14.1. Государственные услуги предоставляются в помещениях МА МО Финляндский округ и МФЦ. Помещения, в которых предоставляются государственные услуги, место ожидания, должны иметь площади, предусмотренные санитарными нормами и требованиями к рабочим (офисным) помещениям, где оборудованы рабочие места с использованием персональных компьютеров и копировальной техники, и места для приема посетителей, а также должны быть оборудованы стульями и столами, иметь писчие принадлежности (карандаши, авторучки, бумагу) для заполнения запросов о предоставлении государственной услуги и производству вспомогательных записей (памяток, пояснений), стендами, на которых должна быть размещена информация, указанная в пункте 1.3 настоящего Административного регламента.

2.14.2. Вход в здание, в котором предоставляются государственные услуги (далее - здание), должен быть оборудован информационной табличкой (вывеской), содержащей информацию о наименовании и режиме работы органа опеки и попечительства, предоставляющего государственную услугу, а также тактильной схемой (табличкой), дублирующей данную информацию.

Для лиц с нарушением функции зрения вход в здание обозначается с помощью изменения фактуры наземного покрытия.

Входная зона перед стационарных пандусом, в доступном для инвалидов месте, оборудована кнопкой вызова персонала со знаком «инвалид» на контрастном фоне.

Должностные лица органа опеки и попечительства, предоставляющего государственную услугу, осуществляют, при необходимости, помощь инвалидам и иным маломобильным группам населения при их передвижении по помещениям, в том числе при входе в здание и выходе из него, в получении в доступной для них форме информации о порядке предоставления государственной услуги, включая оформление необходимых документов, о совершении других необходимых для получения государственной услуги действий, а также обеспечение посадки в транспортное средство и высадки из него, в том числе с использованием кресла-коляски.

2.14.3. Помещения должны быть оборудованы устройствами для озвучивания визуальной, текстовой информации, оснащены знаками, выполненными рельефно-точечным шрифтом Брайля в соответствии с действующими стандартами выполнения и размещения таких знаков.

2.14.4. Здание должно быть оборудовано санитарно-техническими помещениями. Двери в помещениях, в которых предоставляются государственные услуги, не должны иметь порогов, препятствующих движению инвалидов и иных маломобильных групп населения.

2.14.5. В помещениях, в которых предоставляются государственные услуги, должно быть обеспечено беспрепятственное передвижение и разворот кресел-колясок, размещение столов в стороне от входа с учетом беспрепятственного подъезда и поворота кресел-колясок.

2.14.6. В помещениях должна быть предусмотрена система (установка) оповещения людей о пожаре.

Вход и выход из помещения оборудуются соответствующими указателями с автономными источниками бесперебойного питания.

2.14.7. На путях движения инвалидов и иных маломобильных групп населения в помещениях, где предоставляются государственные услуги, должны быть предусмотрены смежные с ними места отдыха и ожидания.

В местах ожидания должно быть предусмотрено не менее одного места для инвалида, передвигающегося на кресле-коляске или пользующегося костылями (тростью), а также для его сопровождающего.

2.14.8. Должен быть обеспечен допуск в здание, в котором предоставляются государственные услуги, собаки-проводника при наличии документа, подтверждающего ее специальное обучение, выданного по форме и в порядке, утвержденном приказом Министерства труда и социальной защиты населения Российской Федерации от 22.06.2015 № 386н.

2.14.9. Должностными лицами органа опеки и попечительства, предоставляющего государственную услугу, обеспечивается оказание инвалидам помощи, необходимой для получения в доступной для них форме информации о правилах предоставления государственной услуги, в том числе об оформлении необходимых для получения государственной услуги документов, о совершении ими других необходимых для получения услуги действий.

Инвалидам по слуху, при необходимости, предоставляется государственная услуга с использованием русского жестового языка, включая обеспечение допуска на объект сурдопереводчика, тифлосурдопереводчика.

Помещения структурных подразделений МФЦ должны отвечать требованиям, предусмотренным Правилами организации деятельности многофункциональных центров предоставления государственных и муниципальных услуг, утвержденными постановлением Правительства Российской Федерации от 22.12.2012 № 1376 «Об утверждении Правил организации деятельности многофункциональных центров предоставления государственных и муниципальных услуг», а также иным требованиям, предусмотренным действующим законодательством.

2.15. Показатели доступности и качества государственной услуги:

2.15.1. Количество взаимодействий заявителя с МА МО Финляндский округ либо Многофункциональным центром, участвующими в предоставлении государственной услуги – не более 3.

2.15.2. Продолжительность взаимодействий – указана в разделе 3 настоящего Административного регламента.

2.15.3. Способы предоставления государственной услуги заявителю:

непосредственно при посещении МА МО Финляндский округ;

в подразделении Многофункционального центра;

в электронной форме посредством Портала;

2.15.4. Способы информирования заявителя о результатах предоставления государственной услуги: лично при посещении МА МО Финляндский округ, по электронной почте, в письменном виде путем направления по почте.

2.15.5. Количество документов, необходимых для предоставления заявителем в целях получения государственной услуги – от 2 до 6.

2.15.6. При предоставлении государственной услуги предусмотрено межведомственное взаимодействие МА МО Финляндский округ КЗАГС, с СПб ГКУ ЖА.

2.15.7. Количество документов (информации), которые МА МО Финляндский округ запрашивает без участия заявителя – от 0 до 3.

2.15.8. Услуги, необходимые и обязательные для предоставления государственной услуги, в том числе сведения о документе (документах), выдаваемом (выдаваемом) организациями, участвующими в предоставлении государственной услуги, действующим законодательством не предусмотрены.

2.15.9. Срок предоставления государственной услуги – 30 дней с момента регистрации заявления.

В случае направления МА МО Финляндский округ межведомственных запросов и получения ответов на них срок предоставления государственной услуги может быть увеличен в соответствии с действующим законодательством.

2.15.10. Порядок осуществления контроля за предоставлением государственной услуги со стороны граждан, их объединений и организаций осуществляется в соответствии с действующим законодательством.

2.15.11. Предусмотрена выдача результата предоставления государственной услуги в электронном виде.

2.16. Иные требования, в том числе учитывающие особенности предоставления государственной услуги в Многофункциональном центре и особенности предоставления государственной услуги в электронной форме.

2.16.1. Прием документов, необходимых для предоставления государственной услуги может быть осуществлен на базе подразделений Многофункционального центра.

При предоставлении государственной услуги подразделения Многофункционального центра осуществляют:

взаимодействие с исполнительными ми, иными ми и организациями, предоставляющими (участвующими в предоставлении) государственные услуги в рамках заключенных соглашений о

взаимодействию;

информирование граждан и организаций по вопросам предоставления государственных услуг; прием и выдачу документов, необходимых для предоставления государственных услуг либо являющихся результатом предоставления государственных услуг;

обработку персональных данных, связанных с предоставлением государственных услуг.

В случае подачи документов в МА МО Финляндский округ посредством подразделения Многофункционального центра специалист подразделения Многофункционального центра, осуществляющий прием документов, представленных для получения государственной услуги, выполняет следующие действия:

определяет предмет обращения;

проводит проверку полномочий лица, подающего документы;

проводит проверку соответствия документов требованиям, указанным в пункте 2.6 настоящего административного регламента;

осуществляет сканирование представленных документов, формирует электронное дело, все документы которого связываются единым уникальным идентификационным кодом, позволяющим установить принадлежность документов конкретному заявителю и виду обращения за государственной услугой;

заверяет электронное дело своей электронной подписью (далее – ЭП);

направляет копии документов и реестр документов в МА МО Финляндский округ, предоставляющий государственную услугу:

в электронном виде (в составе пакетов электронных дел) в течение 1 рабочего дня со дня обращения заявителя в подразделение Многофункционального центра;

на бумажных носителях (в случае необходимости обязательного предоставления оригиналов документов) – в течение 3 рабочих дней со дня обращения заявителя в подразделение Многофункционального центра.

При обнаружении несоответствия документов требованиям, указанным в пункте 2.6 настоящего Административного регламента, специалист подразделения Многофункционального центра, осуществляющий прием документов, возвращает их заявителю для устранения выявленных недостатков.

По окончании приема документов специалист подразделения Многофункционального центра выдает заявителю расписку в приеме документов.

2.16.2. Особенности предоставления государственной услуги в электронной форме:

заявитель может получить государственную услугу в электронной форме путем заполнения в электронном виде заявления на Информационном портале «Государственные услуги в Санкт-Петербурге» ([www.gu.spb.ru](http://www.gu.spb.ru)) (далее – Портал).

Государственная услуга может быть получена в электронной форме в соответствии с Планом перехода на предоставление исполнительными органами государственной власти Санкт-Петербурга государственных услуг в электронном виде, утвержденным распоряжением Правительства Санкт-Петербурга от 22.03.2011 № 8-рп «О мероприятиях по переходу на предоставление исполнительными органами государственной власти Санкт-Петербурга государственных услуг в электронном виде».

Этапы перехода на предоставление услуг в электронном виде:

1-й этап – размещение информации об услуге в Сводном реестре государственных услуг и на Едином портале государственных услуг;

2-й этап – размещение на Едином портале государственных услуг форм заявлений и иных документов, необходимых для получения соответствующих услуг, и обеспечение доступа к ним для копирования и заполнения в электронном виде;

3-й этап – обеспечение возможности для заявителей в целях получения услуги представлять документы в электронном виде с использованием Единого портала государственных услуг;

4-й этап - обеспечение возможности для заявителей осуществлять с использованием Единого портала государственных услуг мониторинг хода предоставления услуги;

5-й этап - обеспечение возможности получения результатов предоставления услуги в электронном виде на Едином портале государственных услуг, если это не запрещено федеральным законом.



Электронные заявления (заявки) отправляются через «Электронную приемную» Портала с использованием «логина» и «пароля» заявителя, а также могут быть подписаны заявителем электронной подписью или заверены универсальной электронной картой.

К документам, направляемым в электронной форме, предоставляются следующие требования: они должны быть предоставлены в форме электронных документов (электронных образов документов), удостоверенных электронной подписью лица, подписавшего документ, уполномоченного лица, выдавшего документ, или электронной подписью нотариуса;

каждый отдельный документ должен быть загружен в виде отдельного файла. Количество файлов должно соответствовать количеству документов, направляемых для получения государственной услуги, а наименование файлов должно позволять идентифицировать документ и количество страниц в документе.

В случае, если после направления заявителем электронного заявления (заявки) следует обязательное посещение заявителем МА МО Финляндский округ, то для заявителя, отправившего электронную заявку, должностное лицо МА МО Финляндский округ формирует приглашение на прием, которое отображается в браузере заявителя. Приглашение содержит необходимую информацию с указанием: адреса структурного подразделения МА МО Финляндский округ в который необходимо обратиться заявителю, даты и времени приема, идентификационного номера приглашения, а также перечня документов, которые необходимо предоставить на приеме.

### **3. Состав, последовательность и сроки выполнения административных процедур, требования к порядку их выполнения, в том числе особенности выполнения административных процедур в электронной форме**

Описание последовательности административных процедур при предоставлении государственной услуги:

прием заявления и документов, необходимых для предоставления государственной услуги;

подготовка и направление межведомственного запроса о предоставлении документов, необходимых для предоставления государственной услуги, находящихся в распоряжении иных государственных и организаций, в том числе с использованием единой системы межведомственного электронного взаимодействия;

принятие МА МО Финляндский округ решения о согласии либо об отказе в согласии на установление отцовства лица, не состоящего в браке с матерью ребенка, в случае смерти матери, признания ее недееспособной, невозможности установления места нахождения матери или в случае лишения ее родительских прав.

3.1. Наименование административной процедуры: прием заявления и документов, необходимых для предоставления государственной услуги.

3.1.1. Юридические факты, являющиеся основанием для начала административной процедуры: поступление (посредством личного обращения заявителя, обращения заявителя в электронной форме посредством Портала либо посредством организаций почтовой связи, от Многофункционального центра) в МА МО Финляндский округ заявления о выдаче согласия на установление отцовства лица, не состоящего в браке с матерью ребенка, и прилагаемых документов, указанных в пункте 2.6 настоящего административного регламента.

3.1.2. Содержание и продолжительность выполнения административной процедуры.

Муниципальный служащий МА МО Финляндский округ, ответственный за прием заявления и документов, необходимых для предоставления государственной услуги осуществляет следующие административные действия:

определяет предмет обращения;

устанавливает личность заявителя;

консультирует заявителя о порядке оформления заявления о получении согласия опеки и попечительства на установление отцовства лица, не состоящего в браке с матерью ребенка;

проводит проверку заявления и представленных документов на предмет соответствия перечню документов, указанных в пункте 2.6 настоящего административного регламента;

фиксирует факт приема документов, указанных в пункте 2.6 настоящего административного регламента, в журнале регистрации.

Продолжительность административной процедуры не должна превышать одного рабочего дня.

3.1.3. Ответственным за выполнение административной процедуры является муниципальный служащий МА МО Финляндский округ Санкт-Петербурга, ответственный за прием заявления и документов, необходимых для предоставления государственной услуги.

3.1.4. Критериями принятия решения в рамках административной процедуры является соответствие заявления и документов требованиям, установленным настоящими методическими рекомендациями.

3.1.5. Результат административной процедуры: передача муниципальным служащим МА МО Финляндский округ, ответственным за прием заявления и документов, необходимых для предоставления государственной услуги, заявления и комплекта документов муниципальному служащему МА МО Финляндский округ, ответственному за подготовку, направление межведомственных запросов и получение ответов на них.

3.1.6. Способ фиксации результата выполнения административной процедуры: регистрация заявления и документов в журнале регистрации.

3.2. Наименование административной процедуры: подготовка и направление межведомственного запроса о предоставлении документов, необходимых для предоставления государственной услуги, находящихся в распоряжении иных государственных и организаций, в том числе с использованием единой системы межведомственного электронного взаимодействия.

3.2.1. Юридические факты, являющиеся основанием для начала административной процедуры: получение муниципальным служащим МА МО Финляндский округ, ответственным за подготовку, направление межведомственных запросов и получение ответов на них, заявления и комплекта документов, указанных в пункте 2.6. настоящего административного регламента, необходимых для предоставления государственной услуги.

3.2.2. Содержание и продолжительность выполнения административной процедуры:

Муниципальный служащий МА МО Финляндский округ, ответственный за подготовку, направление межведомственных запросов и получение ответов на них осуществляет следующие административные действия:

определяет состав документов (информации), подлежащих получению по межведомственным запросам, и (организации), в которые должны быть направлены межведомственные запросы;

подготавливает проекты межведомственных запросов, в том числе в форме электронного документа;

представляет проекты межведомственных запросов на подпись лицу, уполномоченному подписывать межведомственные запросы, в том числе с использованием электронной подписи;

направляет межведомственные запросы в КЗАГС; СПб ГКУ ЖА посредством автоматизированной информационной системы «Население. Жилой фонд»;

получает ответы на межведомственные запросы;

анализирует документы (информацию), полученные в рамках межведомственного взаимодействия (ответы на межведомственные запросы), на соответствие направленному межведомственному запросу;

передает полученные документы (информацию) муниципальному служащему МА МО Финляндский округ, ответственному за подготовку проекта решения о согласии либо об отказе в согласии на установление отцовства лица, не состоящего в браке с матерью ребенка.

Межведомственный запрос должен содержать следующие сведения:

наименование (организации), направляющего межведомственный запрос;

наименование (организации), в адрес которого направляется межведомственный запрос;

наименование услуги, для предоставления которой необходимо представление документа и (или) информации, а также, если имеется, номер (идентификатор) такой услуги в реестре государственных услуг или реестре муниципальных услуг;

указание на положения нормативного правового акта, которыми установлено представление документа и (или) информации, необходимых для предоставления услуги, и указание на реквизиты данного нормативного правового акта;

сведения, необходимые для представления документа и (или) информации, установленные настоящими методическими рекомендациями;

контактная информация для направления ответа на межведомственный запрос;

дата направления межведомственного запроса и срок ожидаемого ответа на межведомственный запрос;

фамилия, имя, отчество и должность лица, подготовившего и направившего межведомственный запрос, его подпись, в том числе электронная подпись, а также номер служебного телефона и (или) адрес электронной почты данного лица для связи.

Межведомственный запрос направляется:

посредством региональной системы межведомственного электронного взаимодействия Санкт-Петербурга (далее - РСМЭВ);

по электронной почте;

иными способами, не противоречащими законодательству.

Датой направления межведомственного запроса считается дата регистрации исходящего запроса системой управления РСМЭВ, либо дата отправки документа с межведомственным запросом по электронной почте. В случае направления межведомственного запроса иными способами, предусмотренными законодательством, днем направления межведомственного запроса считается дата почтового отправления.

Если ответ на межведомственный электронный запрос не получен в течение 5 рабочих дней, специалист МА МО Финляндский округ, ответственный за подготовку, направление межведомственных запросов и получение ответов на них:

направляет повторный межведомственный электронный запрос;

информирует об этом в электронном виде Комитет по работе с исполнительными органами государственной власти и взаимодействию с МА МО Финляндский округ Администрации Губернатора Санкт-Петербурга и поставщика сведений (информации), своевременно не представившего ответ на межведомственный электронный запрос.

Информация о нарушении сроков ответа направляется на официальные адреса электронной почты, указанные исполнительных органов государственной власти Санкт-Петербурга, предназначенных для направления межведомственных запросов и получения ответов на межведомственные запросы (в соответствии с Приложением № 2 к постановлению Правительства Санкт-Петербурга от 23.12.2011 №1753).

Должностное лицо, не представившее (несвоевременно представившее) запрошенный документ (или информацию), подлежит административной, дисциплинарной или иной ответственности в соответствии с законодательством Российской Федерации.

Продолжительность административной процедуры составляет один рабочий день (при условии использования единой системы межведомственного электронного взаимодействия и подключаемых к ней региональных систем межведомственного электронного взаимодействия).

В случае направления МА МО Финляндский округ межведомственных запросов в государственной власти (организации) субъектов Российской Федерации и иных государств, местные администрации муниципальных образований (в том числе иных субъектов Российской Федерации) и получения ответов на них срок предоставления государственной услуги может быть увеличен в соответствии с действующим законодательством.

Срок подготовки и направления ответа на межведомственный запрос в соответствии с Порядком не может превышать пяти рабочих дней после поступления межведомственного запроса.

3.2.3. Административная процедура осуществляется специалистом МА МО Финляндский округ, ответственным за подготовку, направление межведомственных запросов и получение ответов на них.

3.2.4. Критерием принятия решения в рамках административной процедуры является

отсутствие в представленном заявителем комплекте документов, указанных в пункте 2.7 настоящего административного регламента.

3.2.5. Результатом административной процедуры является направление межведомственного запроса.

3.2.6. Способом фиксации результата является регистрация межведомственного запроса в РСМЭВ.

3.3. Наименование административной процедуры: принятие МА МО Финляндский округ решения о согласии либо об отказе в согласии на установление отцовства лица, не состоящего в браке с матерью ребенка, в случае смерти матери, признания ее недееспособной, невозможности установления места нахождения матери или в случае лишения ее родительских прав.

3.3.1. Юридические факты, являющиеся основанием для начала административной процедуры: получение муниципальным служащим МА МО Финляндский округ, ответственным за подготовку проекта решения о согласии либо об отказе в согласии на установление отцовства лица, не состоящего в браке с матерью ребенка, комплекта документов, включая документы, полученные по результатам направления межведомственных запросов.

3.3.2. Содержание, продолжительность и максимальный срок выполнения административной процедуры.

Муниципальный служащий МА МО Финляндский округ, ответственный за подготовку проекта решения о согласии либо об отказе в согласии на установление отцовства лица, не состоящего в браке с матерью ребенка:

проводит оценку полученных документов;

при наличии информации о конфликте интересов несовершеннолетнего и заявителя, принимает решение о проведении обследования условий жизни несовершеннолетнего и составляет акт по форме согласно Приложению № 5 к настоящему административному регламенту, а также запрашивает дополнительную информацию из иных учреждений и организаций (школа, детский сад, поликлиника и т.д.);

готовит проект постановления о согласии либо об отказе в согласии на установление отцовства лица, не состоящего в браке с матерью ребенка, согласно приложению № 6 к настоящему административному регламенту;

передает проект постановления, согласованный с руководителем структурного подразделения МА МО Финляндский округ (при наличии в органе МА МО Финляндский округ соответствующего структурного подразделения), главе Местной администрации МО Финляндский округ для подписания.

Глава Местной администрации изучает проект постановления о согласии либо об отказе в согласии на установление отцовства лица, не состоящего в браке с матерью ребенка;

в случае несогласия – излагает замечания и возвращает указанный проект на доработку и исправление;

в случае одобрения – подписывает постановление о согласии либо об отказе в согласии на установление отцовства лица, не состоящего в браке с матерью ребенка.

После подписания постановления главой Местной администрации, муниципальный служащий МА МО Финляндский округ, ответственный за подготовку проекта постановления:

передает уполномоченному лицу постановление для регистрации в установленном порядке;

направляет (вручает) указанное постановление заявителям в течение трех рабочих дней с момента его подписания.

Продолжительность административной процедуры составляет тридцать дней со дня представления документов, указанных в пункте 2.6 настоящего административного регламента.

3.3.3. Ответственными за выполнение административной процедуры являются:

муниципальный служащий МА МО Финляндский округ, ответственный за подготовку проекта решения о согласии либо об отказе в согласии на установление отцовства лица, не состоящего в браке с матерью ребенка;

руководитель отдела опеки и попечительства МА МО Финляндский округ (при наличии в органе МА МО Финляндский округ соответствующего структурного подразделения);

глава Местной администрации МА МО Финляндский округ.

3.3.4. Критерии принятия решения определяются наличием или отсутствием оснований для выдачи согласия опеки и попечительства на установление отцовства лица, не состоящего в браке с матерью ребенка.

3.3.5. Результат административной процедуры:  
направление (вручение) постановления о согласии либо об отказе в согласии на установление отцовства лица, не состоящего в браке с матерью ребенка, заявителем.

3.3.6. Способ фиксации результата выполнения административной процедуры:  
подписанное главой Местной администрации соответствующее постановление;  
регистрация постановления в журнале муниципальных правовых актов МА МО Финляндский округ.

#### **4. Формы контроля за исполнением административного регламента**

4.1. Текущий контроль за соблюдением последовательности действий, определенных административными процедурами по предоставлению государственной услуги, осуществляется главой Местной администрации, согласно приложению № 2 к настоящему Административному регламенту.

4.2. Глава Местной администрации осуществляет контроль за:  
надлежащим исполнением настоящего Административного регламента муниципальными служащими МА МО Финляндский округ, непосредственно предоставляющими государственную услугу;

обеспечением сохранности принятых от заявителя документов и соблюдением муниципальными служащими МА МО Финляндский округ, непосредственно предоставляющими государственную услугу, особенностей по сбору и обработке персональных данных заявителя.

4.3. Глава Местной администрации и муниципальные служащие, непосредственно предоставляющие государственную услугу, несут персональную ответственность за соблюдение сроков и порядка приема документов, своевременности оформления и отправления межведомственных запросов, соответствие результатов рассмотрения документов требованиям законодательства, принятию мер по проверке представленных документов, соблюдение сроков и порядка предоставления государственной услуги, подготовки отказа в предоставлении государственной услуги, за соблюдение сроков и порядка выдачи документов. Персональная ответственность главы Местной администрации и муниципальных служащих, непосредственно предоставляющих государственную услугу, закрепляется в должностных регламентах в соответствии с требованиями законодательства.

В частности, должностные лица и муниципальные служащие, непосредственно предоставляющие государственную услугу, несут ответственность за:

требование у заявителей документов или платы, не предусмотренных методическими рекомендациями;

отказ в приеме документов по основаниям, не предусмотренным методическими рекомендациями;

нарушение сроков регистрации запросов заявителя о предоставлении государственной услуги;

нарушение срока предоставления государственной услуги;

направление необоснованных межведомственных запросов;

нарушение сроков подготовки межведомственных запросов и ответов на межведомственные запросы;

необоснованное не предоставление информации на межведомственные запросы.

4.4. Начальник подразделения Многофункционального центра осуществляет контроль за:

надлежащим исполнением настоящего административного регламента сотрудниками подразделения Многофункционального центра;

полнотой принимаемых специалистами Многофункционального центра от заявителя документов и качеством оформленных документов для передачи их в МА МО Финляндский округ;

своевременностью и полнотой передачи в МА МО Финляндский округ принятых от заявителя документов;

своевременностью и полнотой доведения до заявителя принятых от МА МО Финляндский округ информации и документов, являющихся результатом решения о предоставлении государственной услуги, принятого МА МО Финляндский округ Санкт-Петербурга;

обеспечением сохранности принятых от заявителя документов и соблюдением сотрудниками подразделения особенностей по сбору и обработке персональных данных заявителя.

Персональная ответственность руководителя подразделения Многофункционального центра и специалистов подразделения Многофункционального центра закрепляется в должностных инструкциях в соответствии с требованиями законодательства.

Специалисты подразделения Многофункционального центра несут ответственность за:

качество приема комплекта документов у заявителя, в случае, если несоответствие представленных документов, указанных в настоящих методических рекомендациях, явилось основанием для отказа заявителю в предоставлении государственной услуги;

своевременность информирования заявителя о результате предоставления государственной услуги.

4.5. Оператор Портала (специалисты СПб ГУП «Санкт-Петербургский информационно-аналитический центр») осуществляют контроль за своевременностью доставки электронных заявлений на автоматизированное рабочее место специалиста МА МО Финляндский округ Санкт-Петербурга.

Персональная ответственность специалистов СПб ГУП «Санкт-Петербургский информационно-аналитический центр» закрепляется в должностных инструкциях в соответствии с требованиями законодательства.

Специалисты СПб ГУП «Санкт-Петербургский информационно-аналитический центр» несут ответственность за:

технологическое обеспечение работы Портала.

4.6. В рамках предоставления государственной услуги осуществляются плановые и внеплановые проверки полноты и качества предоставления государственной услуги.

Глава местной администрации ежеквартально осуществляет выборочные проверки дел заявителей на предмет правильности принятия муниципальными служащими, непосредственно предоставляющими государственную услугу, решений, а также внеплановые проверки в случае поступления жалоб (претензий) граждан в рамках досудебного обжалования.

## **5. Досудебный (внесудебный) порядок обжалования решений и действий (бездействия) МА МО Финляндский округ при предоставлении государственной услуги, а также должностных лиц и муниципальных служащих МА МО Финляндский округ**

5.1. Заявители имеют право на досудебное (внесудебное) обжалование решений и действий (бездействия), принятых (осуществляемых) МА МО Финляндский округ, в ходе предоставления государственной услуги. Досудебный (внесудебный) порядок обжалования не исключает возможность обжалования решений и действий (бездействия), принятых (осуществляемых) в ходе предоставления государственной услуги, в судебном порядке. Досудебный (внесудебный) порядок обжалования не является для заявителя обязательным.

5.2. Предметом досудебного (внесудебного) обжалования являются:

5.2.1. Нарушение срока регистрации запроса заявителя о предоставлении государственной услуги;

5.2.2. Нарушение срока предоставления государственной услуги;

5.2.3. Требование у заявителя документов, не предусмотренных нормативными правовыми актами Российской Федерации, нормативными правовыми актами субъектов Российской Федерации, муниципальными правовыми актами для предоставления государственной услуги;

5.2.4. Отказ в приеме документов, предоставление которых предусмотрено нормативными правовыми актами Российской Федерации, нормативными правовыми актами субъектов Российской Федерации, муниципальными правовыми актами для предоставления государственной услуги у заявителя;

5.2.5. Отказ в предоставлении государственной услуги, если основания отказа не предусмотрены федеральными законами и принятыми в соответствии с ними иными нормативными

правовыми актами Российской Федерации, нормативными правовыми актами Санкт-Петербурга;

5.2.6. Затребование с заявителя при предоставлении государственной услуги платы, не предусмотренной нормативными правовыми актами Российской Федерации, нормативными правовыми актами Санкт-Петербурга;

5.2.7. Отказ МА МО Финляндский округ, муниципального служащего МА МО Финляндский округ в исправлении допущенных опечаток и ошибок в выданных в результате предоставления государственной услуги документах, либо нарушение установленного срока таких исправлений.

5.2.8 нарушение срока или порядка выдачи документов по результатам предоставления государственной услуги.

5.2.9 приостановление предоставления государственной услуги, если основания приостановления не предусмотрены федеральными законами и принятыми в соответствии с ними иными нормативными правовыми актами Российской Федерации, законами и иными нормативными правовыми актами субъектов Российской Федерации, муниципальными правовыми актами.

5.2.10 требование у заявителя при предоставлении государственной услуги документов или информации, отсутствие и (или) недостоверность которых не указывались при первоначальном отказе в приеме документов, необходимых для предоставления государственной услуги, либо в предоставлении государственной услуги, за исключением случаев, предусмотренных пунктом 4 части 1 статьи 7 Федерального закона №210-ФЗ.

5.3. Общие требования к порядку подачи и рассмотрения жалобы.

5.3.1. Жалоба подается в письменной форме на бумажном носителе, в электронной форме в МА МО Финляндский округ. Жалобы на решения, принятые руководителем МА МО Финляндский округ, подаются в Правительство Санкт-Петербурга.

5.3.2. Жалоба может быть направлена по почте, через многофункциональный центр, с использованием информационно-телекоммуникационной сети «Интернет», официального сайта МА МО Финляндский округ, единого портала государственных и муниципальных услуг либо регионального портала государственных и муниципальных услуг, а также может быть принята при личном приеме заявителя.

5.3.3. Заявитель имеет право на получение информации и документов, необходимых для обоснования и рассмотрения жалобы (претензии). МА МО Финляндский округ, его должностные лица, муниципальные служащие МА МО Финляндский округ обязаны предоставить заявителю возможность ознакомления с документами и материалами, непосредственно затрагивающими его права и свободы, если не имеется установленных федеральным законодательством ограничений на информацию, содержащуюся в этих документах, материалах. При этом документы, ранее поданные заявителями в МА МО Финляндский округ, выдаются по их просьбе в виде выписок или копий.

5.3.4. Жалоба должна содержать:

наименование МА МО Финляндский округ, должностного лица МА МО Финляндский округ либо муниципального служащего МА МО Финляндский округ, решения и действия (бездействие) которых обжалуются;

фамилию, имя, отчество (последнее - при наличии), сведения о месте жительства заявителя - физического лица либо наименование, сведения о месте нахождения заявителя - юридического лица, а также номер (номера) контактного телефона, адрес (адреса) электронной почты (при наличии) и почтовый адрес, по которым должен быть направлен ответ заявителю;

сведения об обжалуемых решениях и действиях (бездействии) МА МО Финляндский округ, должностного лица МА МО Финляндский округ либо муниципального служащего МА МО Финляндский округ;

доводы, на основании которых заявитель не согласен с решением и действием (бездействием) МА МО Финляндский округ, должностного лица МА МО Финляндский округ, либо муниципального служащего МА МО Финляндский округ. Заявителем могут быть представлены документы (при наличии), подтверждающие доводы заявителя, либо их копии.

5.3.5. Жалоба, поступившая в МА МО Финляндский округ, подлежит рассмотрению в следующие сроки:

в течение пятнадцати рабочих дней со дня регистрации жалобы;

в течение пяти рабочих дней со дня регистрации жалобы в случае обжалования отказа МА МО Финляндский округ, должностного лица МА МО Финляндский округ или муниципального служащего МА МО Финляндский округ в приеме документов у заявителя либо в исправлении допущенных опечаток и ошибок или в случае обжалования нарушения установленного срока таких исправлений;

в иные сроки в случаях, установленных Правительством Российской Федерации.

5.3.6. По результатам рассмотрения жалобы МА МО Финляндский округ принимает одно из следующих решений:

удовлетворяет жалобу, в том числе в форме отмены принятого решения, исправления допущенных МА МО Финляндский округ опечаток и ошибок в выданных в результате предоставления государственной услуги документах, возврата заявителю денежных средств, взимание которых не предусмотрено нормативными правовыми актами Российской Федерации, нормативными правовыми актами субъектов Российской Федерации, а также в иных формах;

отказывает в удовлетворении жалобы.

5.3.7. Не позднее дня, следующего за днем принятия решения, заявителю в письменной форме и по желанию заявителя в электронной форме направляется мотивированный ответ о результатах рассмотрения жалобы.

В случае признания жалобы подлежащей удовлетворению, в указанном ответе заявителю дается информация о действиях, осуществляемых Местной администрацией, в целях незамедлительного устранения выявленных нарушений при оказании государственной услуги, а также приносятся извинения за доставленные неудобства и указывается информация о дальнейших действиях, которые необходимо совершить заявителю в целях получения государственной услуги.

В случае признания жалобы не подлежащей удовлетворению, в ответе заявителю, указанном в настоящем пункте, даются аргументированные разъяснения о причинах принятого решения, а также информация о порядке обжалования принятого решения.

5.3.8. При рассмотрении обращения гражданин имеет право:

знакомиться с документами и материалами, касающимися рассмотрения жалобы, если это не затрагивает права, свободы и законные интересы других лиц и если в указанных документах и материалах не содержатся сведения, составляющие государственную или иную охраняемую федеральным законом тайну;

получать письменный ответ по существу поставленных в жалобе вопросов, уведомление о переадресации письменного обращения в государственный орган, МА МО Финляндский округ или должностному лицу, в компетенцию которых входит решение поставленных в обращении вопросов;

обращаться с жалобой на принятое по обращению решение или на действие (бездействие) в связи с рассмотрением обращения в административном и (или) судебном порядке в соответствии с законодательством Российской Федерации;

представлять дополнительные документы и материалы либо обращаться с просьбой об их истребовании, в том числе в электронной форме;

обращаться с заявлением о прекращении рассмотрения жалобы.

5.3.9. В случае установления в ходе или по результатам рассмотрения жалобы признаков состава административного правонарушения или преступления, должностное лицо, наделенное полномочиями по рассмотрению жалоб, незамедлительно направляет имеющиеся материалы в прокуратуру.

5.3.10. Исполнительные органы государственной власти Санкт-Петербурга и должностные лица, которым может быть адресована жалоба (претензия) заявителя в досудебном (внесудебном) порядке:

В случае, если предметом жалобы (претензии) заявителя является действия сотрудника подразделения Многофункционального центра, жалоба (претензия) направляется в адрес Администрации Губернатора Санкт-Петербурга:

191060, Смольный, Администрация Губернатора Санкт-Петербурга;

E-mail: ukog@gov.spb.ru;

Телефон: 576-70-42.



В случае, если предметом жалобы (претензии) заявителя являются действия оператора Портала, жалоба (претензия) направляется в адрес Комитета по информатизации и связи:

191060, Смольный, Комитет по информатизации и связи;

E-mail: kis@gov.spb.ru;

Телефон: 576-71-23.

В случае, если предметом жалобы (претензии) заявителя являются действия муниципальных служащих МА МО Финляндский округ Санкт-Петербурга, предоставляющего государственную услугу, жалоба (претензия) может быть направлена в адрес Комитета по социальной политике Санкт-Петербурга:

191144, Санкт-Петербург, ул. Новгородская, д.20,

тел. (812) 576-24-61, факс (812) 576-24-60,

адрес электронной почты: ksp@gov.spb.ru.

Вице-губернатор Санкт-Петербурга, курирующий соответствующую отрасль:

191060, Смольный, Санкт-Петербург,

тел. (812) 576-44-80, факс (812) 576-7955.

## 6. Приложения

Приложение № 1: блок-схема предоставления государственной услуги;

Приложение № 2: информация о месте нахождения и графике работы, справочные телефоны, адреса официальных сайтов МА МО Финляндский округ предоставляющей государственную услугу;

Приложение № 3: почтовые адреса, справочные телефоны и адреса электронной почты структурных подразделений СПб ГКУ «Многофункциональный центр предоставления государственных услуг»;

Приложение № 4: заявление о получении согласия на установление отцовства;

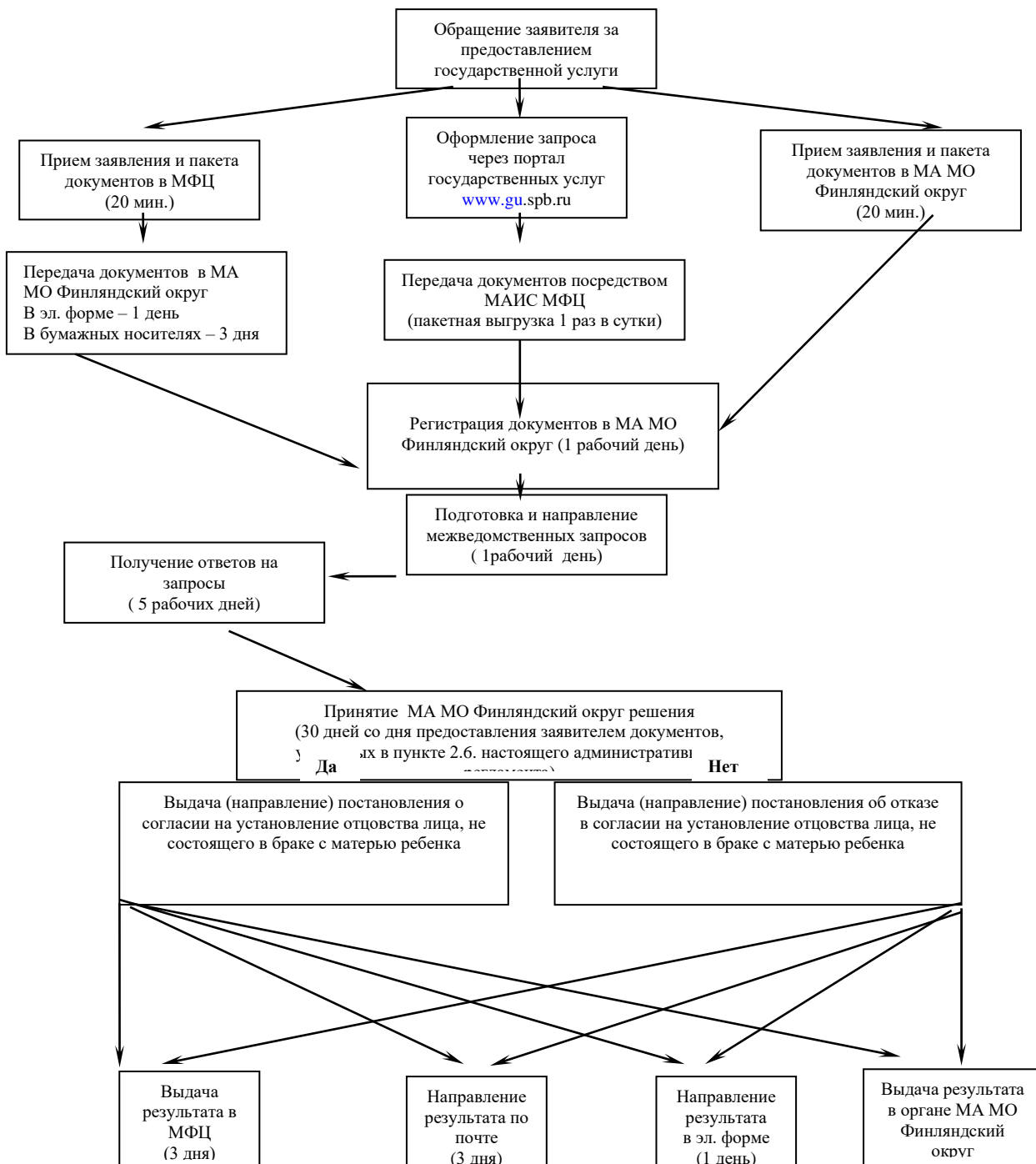
Приложение № 5: форма акта обследования условий жизни несовершеннолетнего гражданина при решении вопроса о выдаче согласия опеки и попечительства на установление отцовства лица, не состоящего в браке с матерью ребенка;

Приложение № 6: проект постановления о согласии (об отказе в согласии) на установление отцовства;

Приложение № 7: почтовые адреса, справочные телефоны и адреса электронной почты Санкт-Петербургских государственных казенных учреждений – районных жилищных агентств.

К Административному регламенту по предоставлению Местной администрацией внутригородского муниципального образования города федерального значения Санкт-Петербурга муниципальный округ Финляндский округ, осуществляющей отдельные государственные полномочия Санкт-Петербурга по организации и осуществлению деятельности по опеке и попечительству, назначению и выплате денежных средств на содержание детей, находящихся под опекой или попечительством, и денежных средств на содержание детей, переданных на воспитание в приемные семьи, в Санкт-Петербурге, государственной услуги по согласию органа опеки и попечительства на установление отцовства лица, не состоящего в браке с матерью ребенка, в случае смерти матери, признания ее недееспособной, невозможности установления места нахождения матери или в случае лишения ее родительских прав

### БЛОК-СХЕМА



ПРИЛОЖЕНИЕ № 2

К Административному регламенту  
по предоставлению Местной администрацией внутригородского муниципального образования  
города федерального значения Санкт-Петербурга муниципальный округ Финляндский округ,  
осуществляющей отдельные государственные полномочия Санкт-Петербурга по организации и  
осуществлению деятельности по опеке и попечительству, назначению и выплате денежных средств на  
содержание детей, находящихся под опекой или попечительством, и денежных средств на содержание  
детей, переданных на воспитание в приемные семьи, в Санкт-Петербурге, государственной услуги по  
согласию органа опеки и попечительства на установление отцовства лица, не состоящего в браке с  
матерью ребенка, в случае смерти матери, признания ее недееспособной, невозможности  
установления места нахождения матери или в случае лишения ее родительских прав

**Место нахождения, справочные телефоны, адрес электронной почты,  
график работы МА МО Финляндский округ**

| <b>Наименование<br/>местной<br/>администрации<br/>органа местного<br/>самоуправления</b>  | <b>Адрес местной<br/>администрации<br/>(с указанием<br/>почтового<br/>индекса) и адрес,<br/>по которому<br/>фактически<br/>располагаются<br/>специалисты<br/>по опеке и<br/>попечительству</b> | <b>Адрес<br/>электронной<br/>почты<br/>местной<br/>администрации</b> | <b>Контактный<br/>телефон главы<br/>местной<br/>администрации,<br/>факс<br/>(с указанием<br/>кода города)</b>            |
|---|--|--|--|
| Местная администрация внутригородского муниципального образования города федерального значения Санкт-Петербурга муниципальный округ Финляндский округ | 195221,<br>Санкт-Петербург,<br>пр. Металлистов,<br>д.93, лит. А<br><br>Прием<br>четверг 14-17  | mo20fo@yandex.<br>ru;  | Факс<br>(812)544-58-41<br>Телефон<br>(812)291-22-90<br><br>Телефон отдела<br>опеки и<br>попечительства<br>(812)544-58-43 |

## ПРИЛОЖЕНИЕ № 3

К Административному регламенту

по предоставлению Местной администрацией внутригородского муниципального образования города федерального значения Санкт-Петербурга муниципальный округ Финляндский округ, осуществляющей отдельные государственные полномочия Санкт-Петербурга по организации и осуществлению деятельности по опеке и попечительству, назначению и выплате денежных средств на содержание детей, находящихся под опекой или попечительством, и денежных средств на содержание детей, переданных на воспитание в приемные семьи, в Санкт-Петербурге, государственной услуги по согласию органа опеки и попечительства на установление отцовства лица, не состоящего в браке с матерью ребенка, в случае смерти матери, признания ее недееспособной, невозможности установления места нахождения матери или в случае лишения ее родительских прав

**ПОЧТОВЫЕ АДРЕСА, СПРАВОЧНЫЕ ТЕЛЕФОНЫ  
И АДРЕСА ЭЛЕКТРОННОЙ ПОЧТЫ РАЙОННЫХ ПОДРАЗДЕЛЕНИЙ  
САНКТ-ПЕТЕРБУРГСКОГО ГОСУДАРСТВЕННОГО КАЗЕННОГО УЧРЕЖДЕНИЯ  
«МНОГОФУНКЦИОНАЛЬНЫЙ ЦЕНТР ПРЕДОСТАВЛЕНИЯ  
ГОСУДАРСТВЕННЫХ УСЛУГ»**

| <i>№<br/>п/<br/>п</i> | <i>Наименование<br/>структурного<br/>подразделения</i> | <i>Почтовый адрес</i>                                     | <i>Справочный<br/>телефон</i> | <i>График<br/>работы</i>  | <i>Адрес<br/>электронно<br/>й почты</i> |
|-----------------------|--|---|-------------------------------|---|---|
| 1                     | МФЦ Калининского района                                | Санкт-Петербург,<br>Гражданский пр.,<br>д. 104, литера А  | 576-08-01<br>573-90-00        | Ежедневно<br>с 9.00 до<br>21.00 без<br>перерыва<br>на обед.                 | knz@mfcspb.<br>ru                       |
| 2                     | Сектор №1 МФЦ<br>Калининского района                   | Санкт-Петербург,<br>Кондратьевский пр.,<br>д.22, литера А | 573-96-95<br>573-90-00        | Прием и<br>выдача<br>документов<br>осуществляет<br>ся<br>с 9.30 до<br>21.00 |   |

## ПРИЛОЖЕНИЕ № 4

## К Административному регламенту

по предоставлению Местной администрацией внутригородского муниципального образования города федерального значения Санкт-Петербурга муниципальный округ Финляндский округ, осуществляющей отдельные государственные полномочия Санкт-Петербурга по организации и осуществлению деятельности по опеке и попечительству, назначению и выплате денежных средств на содержание детей, находящихся под опекой или попечительством, и денежных средств на содержание детей, переданных на воспитание в приемные семьи, в Санкт-Петербурге, государственной услуги по согласию органа опеки и попечительства на установление отцовства лица, не состоящего в браке с матерью ребенка, в случае смерти матери, признания ее недееспособной, невозможности установления места нахождения матери или в случае лишения ее родительских прав

Главе МА МО Финляндский округ

(наименование округа)

\_\_\_\_\_ (Ф.И.О. главы)

от \_\_\_\_\_, (Ф.И.О. заявителя)

\_\_\_\_\_ года рождения,  
проживающего по адресу:

\_\_\_\_\_ Документ, удостоверяющий

личность: \_\_\_\_\_

Телефон: \_\_\_\_\_

Адрес электронной почты \_\_\_\_\_

## Заявление

о получении согласия на установление отцовства

Прошу дать мне согласие на установление отцовства над ребенком мужского / женского (нужное подчеркнуть) пола \_\_\_\_\_,

(Ф.И.О. ребенка)

зарегистрированным по месту жительства (пребывания) по адресу: \_\_\_\_\_,

родившемся «\_\_» \_\_\_\_\_ г. \_\_\_\_\_

(место рождения ребенка)

у \_\_\_\_\_,

(Ф.И.О. матери ребенка)

которая умерла / признана недееспособной / лишена родительских прав / сведения о месте пребывания которой отсутствуют (нужное подчеркнуть), что подтверждается прилагаемым документом (указать документ, подтверждающий смерть матери, признание ее недееспособной, невозможность установления места ее пребывания или лишение ее родительских прав (свидетельство о смерти матери, решение суда о признании матери недееспособной или о лишении ее родительских прав либо решение суда о признании матери безвестно отсутствующей или документ, выданный внутренних дел по последнему известному месту жительства матери, подтверждающий невозможность установления ее места пребывания):

\_\_\_\_\_

Я, \_\_\_\_\_  
(фамилия, имя, отчество заявителя)

даю согласие на обработку и использование моих персональных данных, содержащихся в настоящем заявлении и в представленных мною документах.

\_\_\_\_\_  
(подпись, дата)

## ПРИЛОЖЕНИЕ № 5

К Административному регламенту

по предоставлению Местной администрацией внутригородского муниципального образования города федерального значения Санкт-Петербурга муниципальный округ Финляндский округ, осуществляющей отдельные государственные полномочия Санкт-Петербурга по организации и осуществлению деятельности по опеке и попечительству, назначению и выплате денежных средств на содержание детей, находящихся под опекой или попечительством, и денежных средств на содержание детей, переданных на воспитание в приемные семьи, в Санкт-Петербурге, государственной услуги по согласию органа опеки и попечительства на установление отцовства лица, не состоящего в браке с матерью ребенка, в случае смерти матери, признания ее недееспособной, невозможности установления места нахождения матери или в случае лишения ее родительских прав

|                               |  |
|-------------------------------|--|
| Бланк МА МО Финляндский округ | Утверждаю<br>___Глава МА МО Финляндский округ<br>_____<br>(Ф.И.О.)<br>_____<br>(подпись)<br>_____<br>(дата утверждения Акта) |
|-------------------------------|--|

**Акт обследования условий жизни несовершеннолетнего гражданина при решении вопроса о выдаче согласия опеки и попечительства на установление отцовства лица, не состоящего в браке с матерью ребенка**

Дата обследования “ \_\_\_\_\_ ” \_\_\_\_\_ 20\_\_ г.  
 Фамилия, имя, отчество, должность специалиста, проводившего обследование \_\_\_\_\_

Проводилось обследование условий жизни несовершеннолетнего гражданина (далее – ребенок)

\_\_\_\_\_ (фамилия, имя, отчество, дата рождения)

свидетельство о рождении: серия \_\_\_\_\_ № \_\_\_\_\_

\_\_\_\_\_ (когда и кем выдано)

паспорт \_\_\_\_\_

\_\_\_\_\_ (когда и кем выдан)

место жительства \_\_\_\_\_

\_\_\_\_\_ (адрес места жительства, подтвержденный регистрацией)

место проживания \_\_\_\_\_

\_\_\_\_\_ (адрес места фактического проживания и проведения обследования)

## 1. Сведения о матери ребенка

1.1.

---

(фамилия, имя, отчество)

---

1.2. Причина отсутствия родительского попечения со стороны матери (указать реквизиты документа, подтверждающего отсутствие родительского попечения со стороны матери)

## 2. Сведения о лице, обратившемся в опеки и попечительства за согласием на установление отцовства

---

(фамилия, имя, отчество)

---

2.1. дата и место рождения

2.2. место жительства

---

(адрес места жительства, подтвержденный регистрацией)

---

2.3. место проживания

---

(адрес места фактического проживания)

---

2.4. Сведения о трудовой деятельности (работает/не работает, указать должность и место работы, контактные телефоны; режим и характер работы; среднемесячный доход; иные сведения)

2.5. Участие в воспитании и содержании ребенка (проживает/не проживает совместно с ребенком; проявление привязанности, сколько времени проводит с ребенком, какую помощь оказывает, пользуется ли расположением ребенка, имеет ли влияние на ребенка, способность обеспечить основные потребности ребенка (в пище, жилье, гигиене, уходе, одежде, предоставлении медицинской помощи) и т.д.)

## 3. Сведения о ребенке.

3.1. Кто фактически осуществляет уход и надзор за ребенком (указать форму устройства ребенка; наименование организации для детей-сирот и детей, оставшихся без попечения родителей; Ф.И.О. опекуна/ попечителя)

3.2. Сведения об имуществе и имущественных правах ребенка



---

---

4. Мнение законного представителя ребенка по вопросу установления отцовства

---

---

---

5. Результаты беседы с ребенком о его отношении к лицу, обратившемуся в опеки и попечительства за согласием на установление отцовства

---

---

---

6. Результаты опроса лиц, располагающих данными о взаимоотношениях с ребенком лица, обратившегося в опеки и попечительства за согласием на установление отцовства

---

---

---

---

7. Дополнительные данные обследования \_\_\_\_\_

---

---

---

---

8. Мнение ребенка старше 10 лет, в отношении которого устанавливается отцовство \_\_\_\_\_

---

---

---

9. Выводы уполномоченного специалиста о согласии либо об отказе в согласии на установление отцовства лица, не состоящего в браке с матерью ребенка

---

Подпись специалиста, проводившего обследование \_\_\_\_\_

(Ф.И.О., должность, дата)

по предоставлению Местной администрацией внутригородского муниципального образования города федерального значения Санкт-Петербурга муниципальный округ Финляндский округ, осуществляющей отдельные государственные полномочия Санкт-Петербурга по организации и осуществлению деятельности по опеке и попечительству, назначению и выплате денежных средств на содержание детей, находящихся под опекой или попечительством, и денежных средств на содержание детей, переданных на воспитание в приемные семьи, в Санкт-Петербурге, государственной услуги по согласию органа опеки и попечительства на установление отцовства лица, не состоящего в браке с матерью ребенка, в случае смерти матери, признания ее недееспособной, невозможности установления места нахождения матери или в случае лишения ее родительских прав

бланк МА МО Финляндский округ  
**ПОСТАНОВЛЕНИЕ**

№ \_\_\_\_\_

\_\_\_\_\_ (дата)

**О согласии (об отказе в согласии) на  
установление отцовства**

Рассмотрев заявление гражданина (Ф.И.О., год рождения заявителя), зарегистрированного по адресу: \_\_\_\_\_, с просьбой дать согласие на установление отцовства в отношении несовершеннолетнего \_\_\_\_\_ (указать Ф.И.О., дату рождения), зарегистрированного по адресу:

\_\_\_\_\_,  
родившегося \_\_\_\_\_ (указать дату и место рождения) у \_\_\_\_\_ (указать Ф.И.О. матери), которая умерла / признана недееспособной / лишена родительских прав / сведения о месте пребывания которой отсутствуют (указать нужное) и приложенные к нему документы, руководствуясь статьей 48 Семейного кодекса Российской Федерации, статьей 51 Федерального закона от 15.11.1997 № 143-ФЗ «Об актах гражданского состояния», Законом Санкт-Петербурга от 31.10.2007 № 536-109 «О наделении МА МО Финляндский округ в Санкт-Петербурге отдельными государственными полномочиями Санкт-Петербурга по организации и осуществлению деятельности по опеке и попечительству, назначению и выплате денежных средств на содержание детей, находящихся под опекой или попечительством, и денежных средств на содержание детей, переданных на воспитание в приемные семьи, в Санкт-Петербурге», Местная администрация муниципального образования Финляндский округ

**ПОСТАНОВЛЯЕТ:**

1. Дать (указать Ф.И.О., дату рождения заявителя) согласие на установление отцовства в отношении несовершеннолетнего (указать Ф.И.О., дату рождения) либо отказать в установлении отцовства в отношении несовершеннолетнего (указать Ф.И.О., дату рождения).
2. Контроль за выполнением постановления возложить на (должность, фамилия, инициалы).

Глава МА МО Финляндский округ

\_\_\_\_\_ (подпись)

\_\_\_\_\_ (Ф.И.О.)

## ПРИЛОЖЕНИЕ № 7

## К Административному регламенту

по предоставлению Местной администрацией внутригородского муниципального образования города федерального значения Санкт-Петербурга муниципальный округ Финляндский округ, осуществляющей отдельные государственные полномочия Санкт-Петербурга по организации и осуществлению деятельности по опеке и попечительству, назначению и выплате денежных средств на содержание детей, находящихся под опекой или попечительством, и денежных средств на содержание детей, переданных на воспитание в приемные семьи, в Санкт-Петербурге, государственной услуги по согласию органа опеки и попечительства на установление отцовства лица, не состоящего в браке с матерью ребенка, в случае смерти матери, признания ее недееспособной, невозможности установления места нахождения матери или в случае лишения ее родительских прав

**Почтовые адреса, справочные телефоны и адреса электронной почты  
Санкт-Петербургского государственного казенного учреждения –  
жилищного агентства Калининского района.**

|   |             |   |                               |                    |
|---|-------------|---|-------------------------------|--------------------|
| 1 | Калининский | ул. Комсомола, д.<br>33, Санкт-<br>Петербург,<br>195009 | т. 542-25-51,<br>ф. 542-16-37 | tukalin@gov.spb.ru |
|---|-------------|---|-------------------------------|--------------------|